

ООО "АЛЪЯНС"
WWW.ИНСТРУМЕНТЫ-ВСЕМ.РФ
(495) 972-82-40



FIREBIRD

ИНСТРУКЦИЯ ПО ОБСЛУЖИВАНИЮ С ПЕРЕЧНЕМ ЗАПАСНЫХ ЧАСТЕЙ



СОДЕРЖАНИЕ

1. Инструмент для работы с заклепками-гайками	
1.1. Диапазон работы.....	2
1.2. Комплект поставки.....	2
1.3. Технические характеристики.....	2
1.4. Производительность аккумулятора.....	2
1.5. Подготовка к работе.....	2
1.6. Принцип работы.....	3
1.7. Гарантии производителя.....	3
2. Зарядное устройство и аккумулятор	
2.1. Технические характеристики.....	2
2.2. Инструкция по безопасности.....	2
2.3. Процесс зарядки.....	3
2.4. Использование и хранение аккумуляторной батареи.....	4
2.5. Охрана окружающей среды.....	4
3. Устранение неполадок	4
4. Меры предосторожности	4
5. Схема заклепочника и перечень запасных частей	5
6. Гарантийная карта	6
7. Модельный ряд Gesipa	7

1. Инструмент для работы с заклепками-гайками

1.1. Диапазон работы

Инструмент предназначен для установки заклепок-гаек от М3 до М10 из алюминия, от М3 до М8 из стали, от М3 до М6 из нержавеющей стали, **исключая усиленные и нестандартные заклёпки (отличающиеся по техническим характеристикам и силе вытягивания от стандартных)**. Также им можно устанавливать стальные «заклепки-болты» от М4 до М8 (для установки «заклепок болтов» требуется специальная оснастка не входящая в комплект)

1.2. Комплект поставки

Шпилька М6 в рабочем положении.....	1шт
Насадка М6 в рабочем положении.....	1шт
Шпилька М4.....	1шт
Шпилька М5.....	1шт
Насадка М4.....	1шт
Насадка М5.....	1шт
Гаечный ключ.....	2шт
Ключ шестигранный.....	1шт
Подвес откидной в корпусе.....	1шт
Аккумулятор: 14,4 Вольт / 1.3Ач или блок питания 220В/14,4В*	1шт
Зарядное устройство*	1шт
Стальной кейс (с пластиковым вкладышем).....	1шт
Инструкция.....	1шт

* **зависит от комплекта поставки**

1.3. Технические характеристики

Вес (без магазина):	2,3 кг (с аккумулятором) / 2,69 кг (с блоком питания 220в/14,4в)
Рабочий ход (max.):	5,5 мм
Привод:	электродвигатель постоянного тока 14,4 В
Сила клепки:	около 14.500 Н
Уровень шума:	L _{РА} 76,5 дВ.
Вибрация:	< 2,5 m/s ² .

1.4. Производительность аккумулятора

Диаметр	Материал	Количество клепок	Артикул	
			Шпилька	Насадка
М 3	Алюминий / Сталь	600 / 550	726 2019	726 2086
М 4	Алюминий / Сталь	520 / 480	726 2027	726 2094
М 5	Алюминий / Сталь	480 / 400	726 2035	726 2108
М 6	Алюминий / Сталь	400 / 300	726 2043	726 2116
М 8	Алюминий / Сталь	340 / 180	726 2051	726 2124
М 10	Алюминий	300	726 2078	726 2132

1.5. Подготовка к работе

- - Заряженный аккумулятор правильно установить в инструмент
- - Вкрутить насадку, установить длину (X) шпильки на длину заклепки-гайки(рис.1)
- - Если заклепки-гайки закрытые, то выставить длину шпильки на глубину заклепки

ВНИМАНИЕ: вентиляционные отверстия на корпусе нельзя заслонять они должны быть открытыми; не втыкать в них никаких предметов

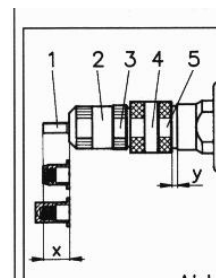
1.5.1. Установка рабочего хода

Установка рабочего хода (Y) производится согласно диаметру заклепки-гайки (М 3 -- М 10) и толщине скрепляемых материалов (Z) (табл.1.5.2., рис.1).

1.5.2. Таблица установки рабочего хода

Диаметр заклепки	Рабочий ход Y (мм)	
	минимум	максимум
М 3	1	2
М 4	1	2
М 5	1,5	2,5
М 6	2,5	3,5
М 8	2,5	3,5
М 10	3	4

рис.1



1.6. Принцип работы

- Установить заклепку-гайку в отверстие
- Вставить шпильку в заклепку
- Нажать на кнопку. При этом заклепка накрутится на шпильку
- Отпустить кнопку
- Нажать кнопку. При этом начнется установка заклепки.
- После остановки инструмента отпустить кнопку. При этом шпилька выкрутится из установленной заклепки и инструмент вернется в исходное положение

1.7. Гарантии производителя

Подтверждаем, что изделие фирмы GESIPA GmbH, приобретенное Вами, было изготовлено с применением высококачественных технологий, и в нем отсутствуют технические дефекты. Этим мы гарантируем исправную работу изделия в течение 12 месяцев со дня продажи. При условии использования в соответствии с технико-эксплуатационными условиями, приведенными в настоящей инструкции. Гарантийный ремонт возможен только при условии целостности возвращенного инструмента и отсутствии следов вскрытия корпуса.

2. Зарядное устройство и аккумулятор.

2.1 Технические характеристики

2.1.1 Зарядное устройство

входное напряжение	220-240В/50-60 Гц
выходное напряжение	14,4В
выходной ток	1,5А макс.
масса	0,6 кг.

2.1.3 Блок питания

входное напряжение	220-240В/50-60 Гц
выходное напряжение	14,4В
масса	0,9 кг.

2.1.2 Аккумуляторная батарея

номинальное напряжение	14,4В
емкость	Li-Ion 1,3Ач/ 2,6Ач
масса	0,35 кг./0.50 кг.

2.2 Инструкция по безопасности

Внимание: Следуя данным указаниям, вы защитите себя от повреждений, пожароопасности и поражения электрическим током

2.2.1 Зарядное устройство

- Данное зарядное устройство предназначено только для зарядки аккумуляторных батарей фирмы GESIPA®
- Перед использованием зарядного устройства проверьте целостность провода, штепселя, корпуса. Повреждения устраняются только специалистом.
- Никогда не используйте зарядное устройство при большой влажности окружающей среды или рядом с огнеопасными веществами и газами – это взрывоопасно!
- Вставляйте аккумуляторную батарею только в правильном положении. Батарея должна вставляться без значимого усилия!
- Никогда не пробуйте заряжать обычные батареи
- Храните зарядное устройство в сухом закрытом месте, вне досягаемости детей.
- Никогда не вставляйте металлические предметы в гнездо зарядного устройства, т.к. возникает опасность короткого замыкания и поражения электрическим током.
- Если зарядное устройство прикреплено к стене – проверьте, чтобы аккумуляторная батарея не выпадала из гнезда.
- Этим зарядным устройством не следует пользоваться нетрудоспособным, психически-нездоровым людям с низкой квалификацией.

2.2.2 Аккумуляторная батарея

- Никогда не заряжайте поврежденную аккумуляторную батарею
- Не вставляйте в зарядное устройство грязную или влажную аккумуляторную батарею
- Никогда не бросайте аккумуляторную батарею в огонь или воду
- Не заряжайте аккумуляторную батарею при температуре ниже 5°C

2.3. Процесс зарядки

- Заряжайте аккумуляторные батареи фирмы GESIPA®, при температуре от 5°C до 30°C
- Перед включением зарядного устройства в розетку проверьте выходное напряжение оно должно быть в диапазоне 220-240В.
- Вставьте аккумуляторную батарею в зарядное устройство. Батарея должна вставляться без значимого усилия!
- Процесс зарядки начнется автоматически, после того как аккумуляторная батарея будет правильно вставлена в зарядное устройство.

Первый цикл зарядки аккумулятора необходимо производить с увеличенным интервалом времени: аккумулятор емкостью 2.6 А*ч – 180 минут аккумулятор емкостью 1.3 А*ч – 100 минут. При последующих циклах заряда аккумулятора время зарядки аккумулятора емкостью 2.6 А*ч – 100 минут аккумулятора емкостью 1.3 А*ч – 50 минут.

После первого цикла зарядки не требуется разряжать аккумулятор полностью т.к. Li-Ion аккумуляторы не имеют «эффекта памяти»

Индикация зарядного устройства:

При установке аккумулятора в зарядное устройство начинает мигать зелёный светодиод «короткими сигналами» - идёт процесс зарядки. После окончания цикла зарядки аккумулятора зелёный светодиод горит 10-15 секунд постоянно, что означает полный заряд аккумулятора, после чего зарядное устройство переходит в режим поддерживающей зарядки – мигает зелёный светодиод короткими сигналами.

Постоянно горящий красный светодиод свидетельствует о несоответствии температуры для цикла заряда аккумулятора (следует его согреть или охладить до комнатной температуры).

Мигающий красный светодиод или отсутствие индикации светодиодов свидетельствует о неисправности аккумулятора.

2.4 Использование и хранение аккумуляторной батареи

- Для оптимальной зарядки вставляйте холодные аккумуляторные батареи в зарядное устройство
- Аккумуляторная батарея фирмы GESIPA® имеет ресурс на 1000 циклов от полной разрядки* до полной зарядки (когда инструмент не может установить заклепку)
- Перезаряжайте аккумуляторную батарею после длительного периода бездействия
- Держите аккумуляторную батарею в сухих и теплых помещениях. Оптимальный диапазон рабочей температуры от 10°C до 35°C

2.5. Охрана окружающей среды

Если аккумуляторы должны быть обновлены, следует принять во внимание следующие пункты:

- возвратите использованные аккумуляторы Вашему продавцу или на фирму GESIPA для переработки: ни в коем случае аккумуляторы не должны попасть в бытовой мусор, огонь или воду!

3. Устранение неполадок

3.1. Красная лампочка индицирует неисправность	
при нажатии выключателя	
Причины	Устранение
- устройство не вернулось в крайнее переднее положение	освободить выключатель
в процессе установки	
Причины	Устранение
- перегрузка	соблюдать рабочий диапазон согласно Таблице (см. 1.4)
- перегрев электроники	охладить устройство на воздухе
- аккумулятор разряжен	зарядить или обновить
после освобождения выключателя	
Причины	Устранение
- устройством не достигнуто крайнее переднее положение	жёстко закрепить патрон (см. 1.7 и 3.2)

Указание

Если возникают неисправности, не отображаемые красной лампочкой и не устраняемые описанными выше способами, то ремонт производится **только специалистом** или **устройство высылается изготовителю**.

4. Меры предосторожности

Данный инструмент был разработан в соответствии с требованиями по безопасности

ВНИМАНИЕ:

- Не производить клёпку вхолостую (без соединяемых материалов)! Заклёпка может отскочить от устройства!
- Не направляйте инструмент с заклепкой на себя и других людей
- Не работайте без контейнера для сбора стержней
- Не допускайте перегрузок инструмента. Работайте только с указанным в инструкции диапазоном заклепок
- Использовать только оригинальные аккумуляторы и зарядку производить только оригинальным зарядным устройством!
- Обращайте внимание на надёжность крепления аккумулятора в рукоятке
- При работе с заклёпочником постоянно пользоваться защитными очками. Рекомендуется использовать такие индивидуальные средства защиты, как защитный костюм, перчатки, защитный шлем, нескользящую обувь, наушники и защиту от падения.
- Не закрывайте вентиляционные отверстия на инструменте
- Ремонт должен проводиться только обученным персоналом
- Не работать рядом с легковоспламеняющимися жидкостями и газами
- Не работать под дождем
- Отсоединяйте батарею во время обслуживания инструмента
- Вынимайте зарядное устройство из кейса для зарядки аккумулятора
- Правильно устанавливайте аккумулятор (+ к +)
- Не опускайте аккумулятор в воду или огонь
- Не используйте инструмент кроме как для установки заклепок
- Беречь от детей
- Хранить в сухом месте

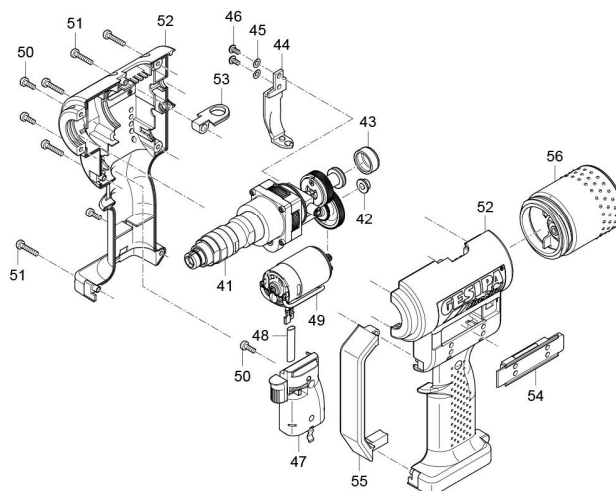
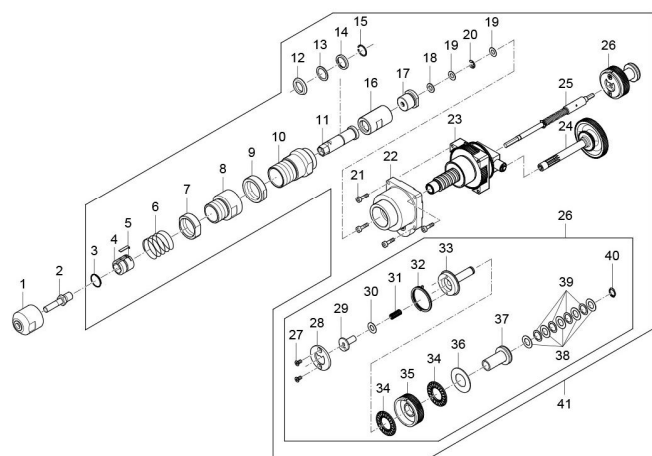
5. Схема заклепочника и перечень запасных частей

FireBird® и FireBird® Gold Edition

№ запчасти	Артикул	Обозначение
1 •	143 5065	Насадка М 3
	143 5066	Насадка М 4
	143 5093	Насадка 8 - 32 UNC
	143 5067	Насадка М 5
	143 5094	Насадка 10 - 32 UNF
	143 5068	Насадка М 6
	143 5095	Насадка 1/4" - 16 UNC
	143 5069	Насадка М 8 и 5/16" - 18UNC
	143 5070	Насадка М 10
	145 7459	Насадка 3/8" - 16 UNC
2 •	143 5052	Шпилька М 3
	143 5055	Шпилька М 4
	143 5090	Шпилька 8 - 32 UNC
	143 5056	Шпилька М 5
	143 5091	Шпилька 10 - 32 UNC
	143 5059	Шпилька М 6
	143 5092	Шпилька 1/4" - 20 UNC
	143 5063	Шпилька М 8
	145 7457	Шпилька 5/16" - 18 UNC
	143 5064	Шпилька М 10
145 7458	Шпилька 3/8" - 16 UNC	
3	143 5125	Кольцо проволочное
4	143 5072	Ползун
5	144 5787	Зажим
6	144 5805	Пружина сжатия
7	143 5073	Контргайка 2
8	143 5124	Элемент установочный
9	143 5074	Контргайка 1
10	143 5075	Основная втулка
11	143 5076	Поводок в сборе
12	143 5122	Колесо коническое
13	144 5804	Шайба
14	143 5120	Шайба стопорная
15	144 5823	Кольцо пружинное стопорное
16	143 5077	Элемент тяговый
17	143 5078	Гильза промежуточная
18	144 5791	Шайба подкладная
19	144 5789	Прокладка установочная, в сборе
20	144 5790	Шайба предохранительная, в сборе
21	144 5768	Болт с цилиндрической головкой, в сборе

№ запчасти	Артикул	Обозначение
22	143 5027	Подшипник в сборе
23	143 5079	Привод с шариковой винтовой парой,
24	143 5088	Вал шестерни, в сборе
25	143 5080	Штанга вращения, в сборе
26	143 5115	Устройство сцепное в сборе (поз. 37-51)
27	144 5792	Винт с потайной головкой
28	143 5081	Элемент плоский
29	143 5082	Поводок вращающийся
30	143 5083	Шайба
31	144 5793	Пружина сжатия
32	143 5084	Пружина витая
33	143 5085	Вал
34	144 5794	Подшипник игольчатый осевой
35	143 5086	Муфта
36	144 5795	Шайба осевая
37	143 5087	Втулка
38	144 5797	Прокладка установочная, в сборе
39	144 5798	Шайба пружинная
40	144 5799	Кольцо стопорное
41	144 5800	Заглушка
42	145 7455	Привод в сборе (поз. 13-36)
43	144 5763	Втулка металлокерамическая
44	143 5031	Держатель магнитный, в сборе
45	144 5770	Шайба пружинная
46	144 5769	Винт магнитного держателя
47	145 7456	Блок электронного управления
48	144 5774	Трубка гибкая, силиконовая
49 •	143 5030	Двигатель в сборе
	143 4862	Двигатель в сборе
50	144 5773	Винт для сборки корпуса, короткий
51	144 5772	Винт для сборки корпуса, длинный
52	143 5089	Корпус в сборе красный
53	143 5017	Подвес
	144 5746	Подвес
54	144 5801	Крышка
55	143 4953	Скоба защитная
56	143 5071	Магазин для принадлежностей
	144 5803	Отвертка шестигранная
	144 5806	Двусторонний гаечный ключ SW 24/27

• Расходные части



6. Гарантийные обязательства

Модель: ***Gesipa FireBird***

Серийный номер: _____

Штамп продавца:

Дата продажи: “ ___ ” _____ 20___ г.

Внимание: какие-либо изменения и исправления в данной гарантийной карте делают гарантию недействительной.












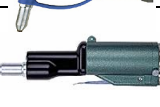


Гарантия изделий

Подтверждаем, что изделие фирмы GESIPA GmbH, приобретенное Вами, было изготовлено с применением высококачественных технологий и в нем отсутствуют технические дефекты. Этим мы гарантируем исправную работу изделия в соответствии с технико-эксплуатационными условиями, приведенными в инструкции по использованию.

Гарантийные условия

1. Настоящая гарантия распространяется на изделие, вышедшее из строя по причине бракованных деталей и/или производственных дефектов.
2. В момент обращения в гарантийный сервис в месте продажи или в представительство фирмы GESIPA необходимо представить:
 - надлежащим образом заполненную гарантийную карту,
 - действительный документ, подтверждающий покупку, с указанием даты продажи,
 - бракованное изделие **со всеми запасными частями(в любом состоянии)**,
3. Гарантия предусматривает бесплатную замену деталей в течение **12 месяцев** от даты покупки изделия.
4. Все расходы, связанные с доставкой изделия до гарантийного пункта, сохранностью и прочим риском, несет Покупатель.
5. Гарантийная карта, заполненная неправильно или не полностью, является недействительной. Серийный номер должен соответствовать номеру, указанному в гарантийной карте, а дата продажи - дате, указанной в документе, подтверждающем покупку.
6. Гарантия не распространяется на:
 - ущерб или повреждения, вызванные несоответствующим применением или эксплуатацией изделия сверх меры, отсутствием соответствующего ухода за изделием со стороны Пользователя или использованием им изделия не в соответствии с инструкцией по эксплуатации или правилами безопасности,
 - естественный износ элементов, помеченных в перечне деталей черной точкой,
 - механические повреждения изделия, а также ущерб, вызванный этим повреждением,
 - ущерб или повреждение, возникшее вследствие внешних факторов, не зависящих от производителя,
 - изделия, носящие следы переделок, исправлений или изменений, выполненных иными, нежели Гарант, лицами,
 - **Запрещается вскрывать корпус изделия. Изделия со следами вскрытия снимаются с гарантии.**
 - изделия, гарантийная карта или серийные номера которых были каким-либо способом заменены либо исправлены.
7. Гарантия распространяется только на инструмент и не распространяется на аккумуляторы, средства для зарядки аккумуляторов, а также на прочие дополнительные приспособления.
8. Окончательное решение в отношении правомерности рекламации принимает Гарант.
9. Гарант не принимает к рассмотрению и не дает гарантии ни на какие другие изделия, кроме изделий, упомянутых в этом документе. Ни в каком случае он не будет нести ответственность за утрату, повреждение, уничтожение изделия и прочий ущерб, вызванный другими причинами, за исключением тех, которые связаны с дефектами самого изделия; он также не гарантирует Пользователю компенсацию упущенной прибыли из-за вышедшего из строя изделия.

7. Модельный ряд GESIPA

<p>NTS – «базовая» модель. Применение: стальные заклёпки до 4мм, алюминиевые – до 5мм. Масса – 480г, размер – 275мм, рабочий ход – 8мм</p>	
<p>NTX – модель с эффектом увеличения усилия сжатия и с возможностью лёгкой замены губок. NTX-F – модель с пружиной, автоматически разводящей рукоятки. Применение: стальные заклёпки до 4мм, алюминиевые – до 5мм. Масса – 575г, размер – 260мм, рабочий ход – 8мм. Набор NTX-BOX комплектуется заклёпочником NTX, 5 видами заклепок и металлическим кейсом</p>	
<p>Flipper – самая эффективная модель, с эффектом увеличения усилия сжатия на 40% и ёмкостью для использованных стержней заклёпок. Применение: стальные заклёпки до 4мм, алюминиевые – до 5мм. Масса – 750г, размер – 212мм, рабочий ход – 16.2(1.8)мм</p>	
<p>SN2 – модель для крупных заклёпок для больших объёмов работ. Применение: любые заклёпки до 6.4мм. Масса – 2100г, размер – 832(294)мм, рабочий ход – 11мм</p>	
<p>HN2 – двуручная модель для крупных заклёпок для больших объёмов работ, с ёмкостью для сорванных стержней. Применение: любые заклёпки до 6.4мм. Масса – 1850г, размер – 570мм, рабочий ход – 10мм</p>	
<p>GBM10 – модель для заклёпок с внутренней резьбой. Применение: стальные заклёпки М3...М6, алюминиевые – М3...М6. Масса – 600г, размер – 260мм. Инструмент комплектуется насадкой и шпилькой для заклёпки одного размера. Набор GBM-BOX комплектуется заклепочником GBM10, комплектом шпилек и насадок для заклёпок М4,М5,М6, 4 видами заклепок и металлическим кейсом</p>	
<p>GBM20 - модель для заклепок с внутренней резьбой. Применение: стальные заклепки М3...М6, алюминиевые - М3...М6. Масса - 900г, длина - 360мм. Инструмент комплектуется насадкой и шпилькой для заклёпки одного размера</p>	
<p>GBM30 –модель для заклёпок с внутренней резьбой для больших объёмов работ. Применение: любые заклёпки М3...М10. Масса – 1800г, размер – 470мм. Инструмент комплектуется насадкой и шпилькой для заклёпки одного размера</p>	
<p>Accubird / Powerbird– аккумуляторные модели. Применение: Accubird - любые заклёпки до 5мм, Powerbird - любые заклёпки до 6.4мм. Вес – 2200г, размер – 300*280мм, инструменты комплектуется одним аккумулятором, быстрозарядным устройством и металлическим кейсом</p>	
<p>Firebird – аккумуляторная модель для заклёпок с внутренней резьбой. Применение: стальные заклёпки-гайки М3...М8, алюминиевые заклёпки-гайки М3...М10. Вес – 2300г, размер – 300*280мм, инструмент комплектуется одним аккумулятором, быстрозарядным устройством, насадками и шпильками для установки заклёпок М4,М5,М6 и металлическим кейсом</p>	
<p>PH1 / PH2 – пневмогидравлические модели. Применение: PH1 - любые заклёпки до 4мм, PH2 - любые заклёпки до 5мм. Вес – 2200г, размер – 290мм, расход воздуха: PH1 – 0.8/1.2л (6бар), PH2 – 1.2/1.8л(6бар), рабочий ход – 15мм</p>	
<p>PH2000 - пневмогидравлическая модель. Автоматическое удержание заклёпок в инструменте и выброс оторванного стержня. Применение: любые заклёпки до 6.4мм. Масса – 1900г, размер – 290мм, расход воздуха - 2.8/3.6л (6бар), сила вытягивания - 15700N, рабочий ход – 22мм.</p>	
<p>PH-Axial - Пневмогидравлическая модель. Автоматическое удержание заклёпок в инструменте и выброс сорванного стержня. Предназначен для работы на производстве. Возможно крепление в вертикальном положении. Применение: любые заклёпки до 5мм. Масса – 1800г, размер – 290мм, расход воздуха: 0.8/1.2л (6бар), рабочий ход – 15мм.</p>	
<p>Taurus - пневмогидравлические модели нового поколения с повышенной производительностью и надёжностью. Автоматическое удержание заклёпок в инструменте и выброс сорванного стержня. Применение: Taurus 1 - любые заклёпки до 4мм, Taurus 2 – стальные заклёпки до 5мм, алюминиевые – до 6мм, Taurus 3 - стальные заклёпки до 6.4мм, Taurus4 - любые заклёпки до 6.4мм, алюминиевые - до 8мм. Масса – 1300/1600/1900/2000г, расход воздуха: 1.0/2.3/4.8/4.8л (6бар), рабочий ход – 15/18/25/19мм. Максимальная сила втягивания - 4.2/9.0/14.0/20.0кN</p>	
<p>GBM95 – пневмогидравлическая модель для заклёпок с внутренней резьбой. Применение: любые заклёпки – М3...М10. Вес – 2300г, размер – 300мм, инструмент комплектуется насадкой и шпилькой для заклёпки одного размера</p>	
<p>GAV7000 - автоматическая станция для установки всех видов заклепок диаметром до 5мм – все материалы и до 6 мм – алюминий, с максимальным диаметром буртика 11.4 мм и длиной до 25мм. Оснащена системой автоматической подачи заклепок и отвода стержней. Возможны следующие опции: полная автоматизация процесса, управление с компьютера, предварительная установка всех параметров выполняемой работы, полный отчет о проделанной работе, включая описание причин возможных ошибок. Разрабатывается индивидуально. Скорость работы - 45 шт\мин, сила втягивания - 11700N.</p>	